

Jard'info n° 83

Novembre 2023

De la Sicile, où il accompagna la dépouille de Louis IX en 1270, Robert II d'Artois, régent du royaume de Naples, rapporta l'idée des parcs princiers et fit aménager à Hesdin (dans l'actuel Pas de Calais), le premier parc de ce type dans la France du Nord. L'art des jardins médiévaux en France doit donc beaucoup à cette île et nous avons voulu le constater sur place.

De retour, les participants au circuit « jardins de Sicile », que nous découvrons sur la photo dans les ruines du théâtre grec de Syracuse, se rappellent une célèbre chanson dont voici une strophe :

*Avant que ma jeunesse s'use
Et que mes printemps soient partis
J'aimerais tant voir Syracuse
Pour m'en souvenir à Paris.*

Bernard Dimey et Henri Salvador



1- DERNIÈRES SORTIES OU ACTIVITÉS

- **Lundi 2 octobre 2023, sortie « Au bord des paysages - Art contemporain en Grand Pic Saint-Loup ».**

Comme les années précédentes, nous avons parcouru les villages qui accueillent les œuvres pour une exposition éphémère. Une façon de redécouvrir ces superbes paysages des garrigues au cœur de l'Hérault et d'apprécier la création des artistes locaux en lien avec l'évolution de notre milieu naturel. Après le pique-nique aux paisibles et poétiques sources de la Buèges, nous avons été accueillis par Monique et Gérard Simon pour la visite de leur vaste jardin, la Font de Bezombes, à Saint André de Sangonis. A deux pas de là, route d'Aniane, à la sortie de Gignac, Marie-Hélène Deltort, nous a commenté les aménagements paysagers de son Domaine de Rieussec et fait déguster les excellents vins qu'elle produit.

- **Du 11 au 19 octobre 2023, « Jardins et merveilles de Sicile »**

Un des participants le résume ainsi : « *Superbe circuit avec un climat doux de fin d'été ! Villa romaine de Casale avec mosaïques animalières, cloîtres arabo-normands à Palerme, divers grands jardins du 19^{ème} siècle dont de très agréables jardins anglais avec vue sur l'Etna.... Bref, une réalité vivante et éblouissante que nous avons vécue avec beaucoup de plaisir* ». Comme c'est bien dit !

Ci-contre, une photo d'Yves Cranga avec un cadrage fort étudié. Elle a été prise dans un jardin de Catane, « Stanze in fiore di Canalicchio », agrémenté d'œuvres contemporaines de la propriétaire Rossella Pezzino de Geronimo.

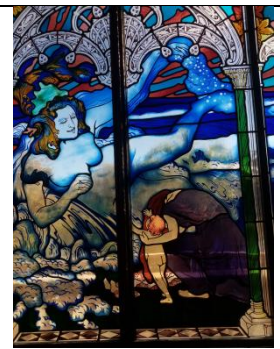


- **Mercredi 25 octobre 2023, « La découverte du château Laurens et de la vieille ville d'Agde »**

La journée avait pour but de découvrir la résurrection de cette île sur laquelle, un jeune agathois, devenu soudain richissime et collectionneur d'art, Emmanuel Laurens avait aménagé, au début du XX^{ème} siècle, un parc et un château au sein de la propriété agricole familiale. Après une visite excellemment guidée du château Laurens et de son parc, nous avons apprécié le repas dans un restaurant au bord de l'Hérault (notre fleuve local). L'après-midi nous avons parcouru les rues de la vieille ville d'Agde, construite avec la pierre volcanique noire, en contraste saisissant avec la façade blanche du château Laurens. Nous avons poursuivi la journée au musée de l'Éphèbe riche de collections d'archéologie marine et avons admiré l'éphèbe en bronze dont la découverte dans le lit de l'Hérault est excellemment décrite.

Le « château Laurens », resté longtemps à l'abandon, est une grande villa néo-classique construite et décorée à la toute fin du 19^{ème} siècle. Il vient d'être ouvert au public après une longue campagne de restauration. Il est richement décoré dans le style « Art Nouveau », avec parfois un avant-goût du style « Art déco », arrivé 20 ans plus tard. Un modèle pour l'excellence de sa restauration. Si vous avez manqué cette sortie, prenez le train pour y aller car la gare d'Agde est à deux pas du château.

Ci-contre une partie du somptueux vitrail du grand salon.



2- PROCHAINES SORTIES OU ACTIVITÉS

- **Le samedi 13 janvier 2024, Galette des Rois à Flaugergues à partir de 14 heures.**

Voir la pièce jointe qui vous donne le détail du riche programme de la journée ci-après résumé :

- Concert par le Collegium Musicum de Nîmes.
- Conférence d'Eugène Julien avec projection de photos de Sicile.
- Évocation des activités de 2024 et échanges avec la salle
- Partage des galettes à la frangipane et des royaumes.
- Et pendant ce moment de convivialité, un diaporama des diverses photos de nos voyages sera projeté en boucle.

Inscription obligatoire par mail. Vos amis, non adhérents seront les bienvenus. Participation 10 euros à payer sur place, en même temps que vous renouvelerez votre adhésion pour 2024.

- **Les 12, 13 et 14 avril, le château de Valmirande et autres jardins.**

Le fabuleux château de Valmirande se situe à Montréjeau en limite de la Haute-Garonne et des Hautes-Pyrénées. Nous avons envisagé une sortie en octobre et l'avons finalement repoussée au printemps prochain. Le château, œuvre de l'architecte Louis Garros est une sorte de pastiche de Chambord construit à la fin du XIX^{ème} siècle. Son parc gigantesque a été conçu par les frères Bülher (les paysagistes du Parc de la Tête d'Or à Lyon et de bien d'autres en France). Sur 40 hectares, arbres centenaires, statues, pont, fontaine, grotte etc. Vous recevrez prochainement le détail de cette sortie ainsi que le bulletin d'inscription. Comme d'habitude, un covoiturage sera organisé.

- **D'autres sorties vous seront proposées lors de la galette de janvier.**

Le conseil d'administration y travaille sous la conduite éclairée du président et de son épouse, comme d'habitude.

- **Neurodon 2024.**

Nous venons de prendre connaissance des dates retenues pour le prochain Neurodon, à savoir samedi 4 et dimanche 5 mai. Nous vous rappelons que cette opération caritative est soutenue au niveau national par le CPJF. Chaque année une dizaine de jardins de l'APJLR ouvrent leurs portes afin de collecter des fonds pour la recherche sur les diverses maladies du cerveau.

3– LE PROJET JAPON REPONDEZ AU SONDAGE

Ce voyage qui avait reçu plus de 40 inscriptions, et avait permis de former 2 groupes, a été repoussé en raison du COVID (le Japon avait fermé ses frontières), puis de la flambée des prix dans l'année qui a suivi. Il semble à nouveau possible car les prix se sont relativement assagis. Vous trouverez en fichier joint le programme détaillé qui vous est proposé **pour le mois de mai 2024 avec une durée de 15 jours car il comprend l'extension à Hakoné** que la plupart d'entre vous avaient prise.

Le prix serait de 3 868 euros en chambre double (4 688 euros en chambre single), hors le vol, estimé à 1 320 euros. Soit, en termes arrondis, un peu plus de 10 000 euros pour un couple.

Vincent Grépinet, notre correspondant dans l'agence « Japan Experience », précise que nous pouvons lui proposer de réduire la durée de quelques jours, ce qui diminuerait le prix. De plus, il précise « *d'après le séjour d'un groupe que nous avons envoyé cet automne, il apparaît que leur programme était trop chargé. Trop de visites, trop de marche pour des personnes d'un âge raisonnable* ». Nous pouvons aussi repousser le voyage à l'automne, saison où les prix sont plus bas.

Pour le moment il n'a pas chiffré la diminution de prix qui résulterait de ces options dans l'attente de notre propre éclairage sur le nombre de personnes intéressées et l'option préférée.

Tel est l'objet du sondage que nous soumettons à votre réflexion selon les 4 options suivantes :

- Option A : je suis intéressé pour le mois de mai 2024 et une durée de 15 jours au comme proposé.**
- Option B : je suis intéressé pour le mois de mai 2024 mais moins de 15 jours, donc un prix plus bas.**
- Option C : je suis intéressé pour le mois de septembre 2024 et une durée de 15 jours, donc un prix un peu plus bas qu'au mois de mai.**
- Option D : je suis intéressé pour le mois de septembre 2024 et une durée de moins de 15 jours, donc un prix encore plus bas que les options B et C.**

Tous ceux qui ont une « envie de Japon », sont invités à envoyer un mail à Armand (aw.lunel@orange.fr) en précisant l'option qui aurait leur préférence. **Ils peuvent éventuellement ajouter un commentaire ou une proposition.** Les réponses que vous enverrez ne vous engageront à rien pour le moment mais permettront à Vincent de revenir vers nous avec une proposition précise... sauf si c'est l'option A qui est plébiscitée.

- ❖ Merci d'avance à ceux que ce voyage tente de bien vouloir répondre dès réception, et au plus tard sous 8 jours à ce « sondage ».

4– NOUS VOUS SIGNALONS EGALEMENT....

- Il y a au Château d'Espeyran, sur le territoire de Saint Gilles, un majestueux arbre de Judée qui mériterait bien d'être l'« **arbre de l'année** ». C'est notre adhérente Yolande Coomans qui nous le signale et nous invite à voter massivement pour ce sujet en allant sur www.arbredelannee.com. Le concours est organisé par l'Office National des Forêts, la revue "Terre Sauvage" et l'ONF. Date limite pour voter : 18 décembre.

- L'association Hortesia , de la région parisienne, édite une sorte de Jard'info d'une richesse que nous vous avons déjà signalée. Toutefois, cette association ne semble pas avoir de site, c'est pourquoi, afin de consulter le dernier numéro je vous invite à le demander à son rédacteur en chef, rencontré l'an dernier lors du voyage à Chantilly : jacques.hennequin@wanadoo.fr
- Les Amis du Jardin des Plantes de Montpellier (qui sont aussi les nôtres), nous font savoir qu'Emmanuel SPICQ, chef de culture, fera le samedi 9 décembre à 14 heures 30, une présentation du Jardin des Plantes à l'Institut Botanique, 163, rue Auguste Broussonet.
- Les Amis de la Bambouseraie d'Anduze nous font ci-après un résumé de la journée d'étude du dimanche 12 novembre 2023 sur le thème : « Arbres et évolution climatique en Cévennes ». *Après une excellente présentation par Monsieur Lionel Georges, directeur de l'Etablissement Public Territorial du Bassin des Gardons, visite de la Bambouseraie et exposé sur les techniques forestières adaptées par Christine Boyer, technicienne forestière. Ensuite, une table ronde a réuni Jeannine Bourrely (sylvicultrice), Véronique Mure (botaniste) et Jean-Louis Douillet (APJLR). En synthèse, la qualité de l'enracinement des arbres semble être la meilleure précaution à prendre. Toujours connaître préalablement à toute plantation le sol en surface et en profondeur et planter de jeunes sujets dans un sol bien préparé.*
- Tempête Domingos de début novembre :

En week-end près de Bordeaux, dans un centre de loisir installé autour d'un château avec un très grand parc ancien, votre président a pu constater les dégâts des tempêtes de la fin octobre et début novembre. Ce sont principalement les plus vieux chênes, pluri-centenaires et en bonne santé, qui ont été abattus.

Voir photo.



- Marie Hélène BENETIERE, chargée de mission « Parcs et Jardins » au Ministère de la Culture, nous signale de nombreux colloques, journées d'étude, conférences et webinaires. Si vous désirez être destinataires de ce bulletin mensuel, faites-en la demande par mail à : cpjf@parcsetjardins.fr. Nous vous donnons ci-après un aperçu des informations disponibles « sans avoir à prendre le train ou l'avion » :
 - Intervenir dans les jardins historiques, leçons et défis. Les récentes journées d'étude autour des 30 ans du Master Jardins historiques, patrimoine : <https://www.versailles.archi.fr/fr/offre-de-formation/masters-associés/master-2-jardins-historiques-patrimoine-et-paysage>
 - La Fédération Française de Paysage de Languedoc Roussillon-Occitanie invite le paysagiste concepteur de La Grande Motte, Pierre Pillet, à partager son expérience Sophie Bello : <https://www.f-f-p.org/conference/focus-sur-pierre-pillet-paysagiste-concepteur-de-la-grande-motte/>
 - Les vidéos de la journée d'étude du lundi 9 octobre 2023 « Comment restituer le jardin par la description, le dessin et la photographie ? » organisée par le ministère de la Culture et la région Occitanie sont accessibles en ligne : <https://www.youtube.com/@patrimoinesenoccitanie3116/videos>
 - La fédération française du paysage a mis à disposition des conférences de différents acteurs du paysage dans le cadre du cycle « Expériences de paysage ». <https://www.f-f-p.org/experiences-de-paysage/>

- Actualités communiquées par l'Institut Européen des Jardins & Paysages.
 - Le château de Bénouville entrera bientôt dans une phase importante de travaux pour une ouverture au public dans les années à venir. De ce fait, il ne sera plus en mesure d'y développer ses activités. Pendant 10 ans, l'IEJP a organisé une vie culturelle au château de Bénouville. L'Institut Européen des Jardins & Paysages poursuit néanmoins ses actions en faveur de la promotion de l'art des jardins.
 - Le Pôle du Document Numérique de la MRSH a procédé en novembre à la migration des différents inventaires vers un nouveau logiciel. La présentation est ainsi simplifiée et la recherche en ligne facilitée. Ce sont donc aujourd'hui plus de 17 000 parcs et jardins qui sont répertoriés en France, Angleterre, Portugal, Belgique et bientôt Italie .
-

Le président et le comité de rédaction vous remercient de votre lecture attentive.

Jean-Louis DOUILLET, Président de l'APJLR

PIECES JOINTES :

- ✓ Invitation Galette des Rois.
- ✓ Proposition de programme Japon
- ✓ Bulletin d'adhésion 2024 (à remplir seulement si vous êtes un nouvel adhérent)